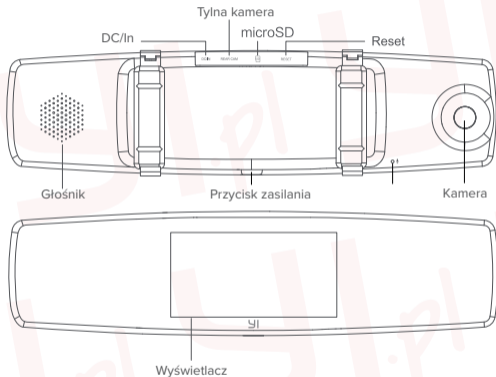


15

1. DIAGRAM PRODUKTU



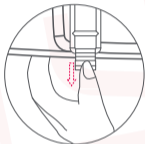
2. PARAMETRY

Wyświetlacz:	4,5" rozdzielczość 800x480
Pole widzenia kamery:	Przednia: 128°, Tylna: 120°
Dźwięk:	Wbudowany mikrofon/głośnik
Kompresja video:	H.264
Sensor:	Wbudowany 3 osiowy akcelerometr
Aplikacja mobilna:	iOS / Android
Przednia kamera:	1080P 30kl/s, 720P 30kl/s, 480P 30kl/s
Tylna kamera	AHD-M (720P), IP67 wodoodporna
WiFi:	WiFi 802.11n
Szyfrowanie WiFi:	Szyfrowanie WPA2
Ładowarka samochodowa:	Wejście: 12-24 V; Wyjście: 5V
Pamięć:	8-64GB MicroSD klasa 10 lub wyższa
Mocowanie:	Paski mocujące

Uwaga: należy używać oryginalnej karty microSD o pojemności 8-64 GB (klasa 10 lub wyższa, zalecana wartość to 80 MB/s lub więcej), w przeciwnym razie aparat może nie być w stanie nagrywać lub nagrywanie może zostać przerwane.

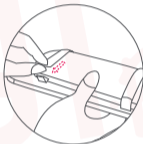
3. MONTAŻ WIDEOREJESTRATORA

1



Otwórz paski
u dołu lusterka
wstecznego

2



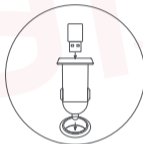
Umieść urządzenie na środku
lusterka wstecznego
i zablokuj pasek od góry do dołu

3



Zainstaluj kabel
zasilający
wokół ramy pojazdu

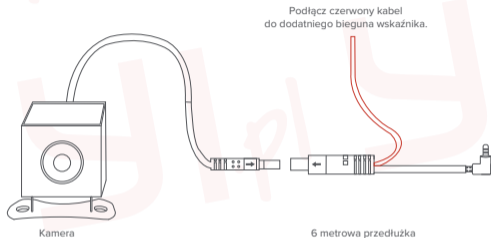
4



Włóż ładowarkę samochodową
do gniazda zapalniczki
w samochodzie
i podłącz kabel USB

Wskazówka: Przed użyciem YI Dash Camera upewnij się, że korzystasz z właściwego modelu ładowarki samochodowej USB. W tych samych samochodach ładowarka samochodowa USB świeci nawet po wyłączeniu silnika i zużywa akumulator. W takim przypadku należy wyłączyć aparat ręcznie po wyłączeniu silnika.

MONTAŻ TYLNEJ KAMERY



1. Po otrzymaniu produktu sprawdź, czy działa prawidłowo przed instalacją.
2. Jeśli chcesz automatycznie włączyć tylną kamerę cofania i włączyć światło podczas jazdy samochodem, musisz podłączyć czerwony kabel światła wstecznego do "+" zacisku światła wstecznego.
3. **Skorzystaj z pomocy profesjonalnego instalatora urządzenia.** Przed instalacją proszę sprawdzić, czy są wymagane drobne poprawki.

4. INSTALACJA APLIKACJI

Kamera może pracować niezależnie bez APLIKACJI podczas jazdy. Aplikacja zapewnia dodatkowe funkcje, takie jak podgląd na żywo, odtwarzanie, pobieranie wideo i ustawienia zdalne po połączeniu za pomocą Wi-Fi z aparatem.

1. Pobieranie aplikacji

Kliknij poniższy kod QR lub pobierz aplikację z App Store lub Google Play. (APP wymaga systemu Android 4.1 / IOS a.o lub nowszego)

2. Aktualizacja oprogramowania układowego

Aby poprawić komfort użytkowania, użyj najnowszego oprogramowania.

Gdy aplikacja jest podłączona do Internetu, automatycznie sprawdzi, czy są dostępne najnowsze aktualizacje. Postępuj zgodnie z wyświetlanymi instrukcjami, aby zaktualizować.



QR Code for YI

5. FUNKCJE

1. Włączanie / Wyłączanie

Włączanie: Naciśnij długo przycisk zasilania;

Wyłączanie: Naciśnij długo przycisk zasilania.

Krótkie naciśnięcie przycisku zasilania: Włączanie / Wyłączanie wyświetlacza.

2. Ekran główny



1. Ten produkt wymaga zewnętrznego źródła zasilania.

2. Sieć bezprzewodowa jest wyłączona, gdy produkt jest odłączony od zewnętrznego źródła zasilania.

3. Strona ustawień

01. Rozdzielczość obrazu: dostępne opcje: 1920x1080 30fps, 1280x720 30fps oraz 640x480 30fps.

02. Nagrywanie dźwięku: Włącz / Wyłącz

03. WiFi: Włącz / Wyłącz

04. Format karty SD: Usuń wszystkie nagrania.

05. Detekcja kolizji: Domyślnie ustawione na średnią czułość. W przypadku wykrycia kolizji lub nagłego hamowania, trwające nagrywanie wideo lub nagrywanie wideo w trybie awaryjnym będzie automatycznie zablokowane, aby zapobiec jego usunięciu.

06. Ustawienia daty

07. Ustawienia czasu

08. Automatyczne wyłączenie ekranu. (dostępne opcje to 1/3/5/10 minut lub nigdy)

09. Czas nagrywania wideo: Ustaw czas każdego nagrania na 1 lub 3 minuty)

10. Włącz / wyłącz efekty dźwiękowe

11. Dźwięk przycisków

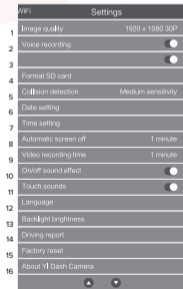
12. Język

13. Jasność podświetlenia

14. Raport z jazdy

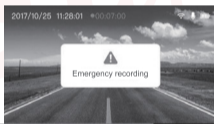
15. Przywróć do ustawień fabrycznych

16. O wideorejestratorze



4. Nagrywanie awaryjne

Po włączeniu urządzenie nagrywa wideo nagłe o czasie trwania 1 sekundy po naciśnięciu przycisku "Nagrywanie awaryjne" lub gdy urządzenie wykryje kolizję. Okrąg wskaźnika czerwonych postępów będzie napełniał się, dopóki nie zostanie całkowicie wypełnione. Wskaźnik postępu zniknie z końcem nagrania, a nagranie awaryjne 70 lub 190 sekund zostanie automatycznie zestawione, a następnie urządzenie powróci do normalnego nagrania wideo.



Pasek postępu

5. Nagrywanie

Nagrywanie wideo rozpoczyna się automatycznie po uruchomieniu samochodu; możesz zatrzymać nagrywanie, naciskając PAUSE. (Gdy MicroSD jest pełna, kamera nadpisze nowe wideo na starym, co jest znane jako "nagrywanie w pętli".)

6. Galeria

Naciśnij przycisk ALBUM, aby wyświetlić listę filmów; możesz następnie wybrać wideo do odtworzenia. Kliknij PLAY, aby wstrzymać odtwarzanie wideo; wyświetlane jest okno komunikatu z przyciskami PLAY i DELETE. Naciśnij DELETE, aby usunąć wybrane wideo.

WAŻNE WSKAZÓWKI DOTYCZĄCE BEZPIECZEŃSTWA

1. Przeczytaj tę instrukcję.
2. Czyść tylko suchą szmatką.
3. Używaj wyłącznie dodatków / akcesoriów określonych przez producenta.
4. Odłącz urządzenia od burzy z piorunami lub gdy nie są używane przez dłuższy czas.
5. Aby uzyskać jak najlepsze wykorzystanie tego produktu, należy stale aktualizować najnowsze wersje aplikacji.

UWAGA:

"Xiaoyi" i "YI" logo są znakami towarowymi firmy Shanghai Xiaoyi Technology Co., Ltd. To urządzenie jest zgodne z częścią 15 standardu (-ów) RSS FCC Rui es / Industry Canada. Jego działanie podlega następującym dwóm warunkom: (1) to urządzenie nie może powodować szkodliwych zakłóceń oraz (2) to urządzenie musi akceptować wszelkie odbierane zakłócenia, w tym zakłócenia, które mogą powodować niepożądane działanie.



FCC ID:2AFIB-YCS1C17
IC:20436-YCS1C17